


VPH y el cáncer del cuello uterino: Lo qué debe saber para la prevención

Vanessa Burgos RN, BSN



De qué estaremos hablando

- ¿Qué tan común es el cáncer del cuello uterino o el cáncer cervical?
- ¿Qué es el cáncer del cuello uterino?
- ¿Qué lo causa?
- ¿Cuales son los factores de riesgo?
- ¿Se puede prevenir el cáncer cervical?
- Pruebas para detectar el cáncer cervical temprano
- Qué puedes hacer
- Mas información



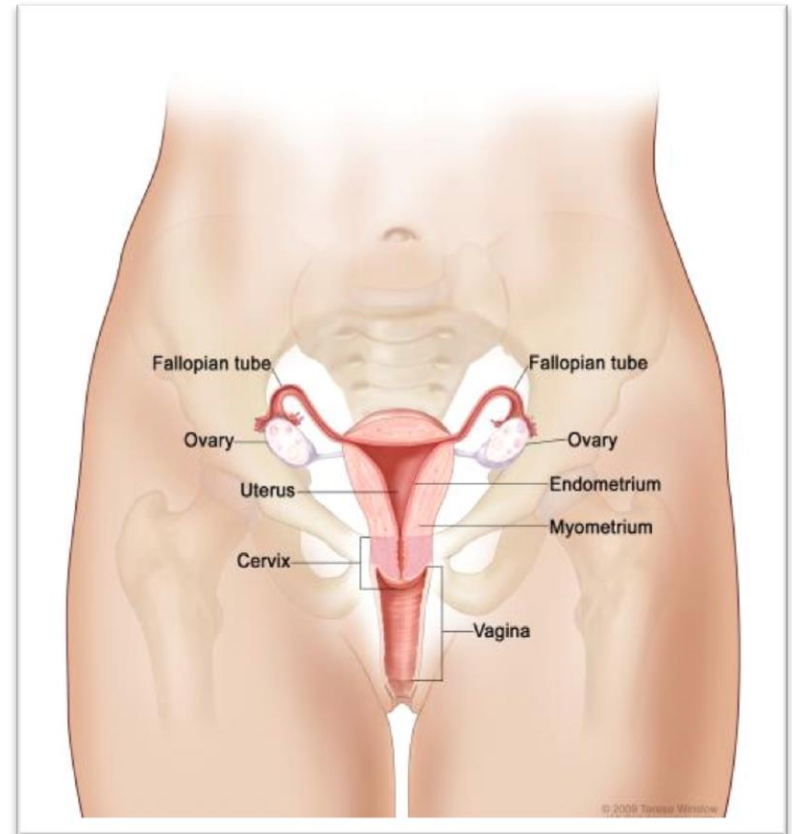
Cáncer del cuello uterino: ¿Qué tan común es?

- Casi 13,000 casos nuevos en los Estados Unidos cada año
- Causa unas 4,000 muertes en mujeres en los Estados Unidos
- En los últimos 40 años, la índice de mortalidad se ha reducido en más del 50%- la razón principal de este cambio es el mayor uso de la prueba del Papanicolaou

¿ Qué es el cáncer del cuello uterino?

Cáncer que empieza en el cerviz- la parte inferior del útero (matriz) que se conecta a la vagina (canal del parto)

- Dos tipos de células: escamoso y glandular
- El cáncer de cuello uterino tiende a ocurrir cuando los dos tipos de células se reúnen (llamado la zona de transformación)






¿ Que es el cáncer cervical?

- El cáncer es el crecimiento de células anormales
- Las células pueden invadir y dañar tejido normal
- La mayoría de los cánceres cervicales comienzan en las células que cubren el cuello uterino
 - Estas células no cambian repentinamente en cáncer. En lugar, las células normales del cuello uterino primero desarrollan gradualmente cambios precancerosas que pueden convertirse en cáncer
 - Estos cambios puede ser detectados por la prueba de Papanicolaou y tratados para prevenir el desarrollo del cáncer



Cambios del cuello uterino

Retrieved from: <http://www.hpvinformation.com/pr/press-information/photo-archive/?LanguageCheck=1> on March 21, 2017.



Tratamientos para cambios en las células cervicales

- Conización con cuchillo frío
- Crioterapia
- Terapia láser
- LEEP (procedimiento de escisión electroquirúrgica en lazo)



Causas del cáncer cervical

La causa de casi todo el cáncer cervical es el virus del papiloma humano o VPH

- El VPH se transmite a través del contacto piel a piel
- Hay muchos tipos diferentes del VPH
 - Los tipos de “bajo riesgo” pueden causar verrugas genitales
 - Los tipos de “alto riesgo” están relacionados con el cáncer
- La mayoría de las mujeres que están infectadas con VPH de alto riesgo nunca tendrán síntomas



Factores de riesgo para el cáncer cervical

- Los factores de riesgo son cualquier cosa que puede aumentar o disminuir la posibilidad de una persona de contraer una enfermedad, como el cancer.
- Hay varios factores de riesgos conocidos para el cancer cervical. Algunos de estos no se pueden cambiar, pero algunos pueden.



Factores de riesgo para el cáncer cervical

- Infección por VPH
 - Extremadamente común en las mujeres que han tenido relaciones sexuales
 - No se puede tratar, pero los cambios cervicales y las verrugas pueden ser tratados
 - ¡Tener una infección por VPH **NO** significa que usted tendrá cáncer cervical!
 - En la mayoría de los casos, la infección por VPH desaparecerá por si sola.
 - Solo las mujeres con VPH persistente (donde el virus no desaparece) están en riesgo de cáncer de cuello uterino



Factores de riesgo para el cáncer cervical

- **No ser evaluada- este es el principal factor de riesgo**
- Fumar: las mujeres que fuman tienen el doble de probabilidades de contraer cáncer de cuello uterino que los que no fuman
- Sistema inmunológico débil
 - Debido al virus de la inmunodeficiencia humana (VIH)
 - Debido al tratamiento con medicamentos para suprimir la respuesta inmune, tal como cuando se trata para una enfermedad autoinmune o después de trasplante de órgano



Detección del cáncer cervical

- La detección son pruebas para detectar el cáncer, u otras enfermedades, en etapas tempranas en personas que no tienen síntomas
- La detección puede ayudar a detectar cánceres cuando son pequeños y no se han propagado- cuando tienen una mejor oportunidad de ser curados
- La detección también puede detectar cambios precancerosos que pueden ser tratados para prevenir el desarrollo del cáncer



Detección del cáncer cervical

La detección del cáncer de cuello uterino se realiza con:

- Pruebas de Papanicolaou
- Pruebas de VPH



Detección del cáncer cervical

- ¿ Qué es una prueba de Papanicolaou?
 - Una prueba que recoge las células superficie del cuello uterino para detectar cualquier célula anormal
 - Las células anormales pueden ser removidas o tratadas antes de que el cáncer cervical se desarrolle
 - Cuando el cáncer se detecta tempranamente, es mas fácil de tratar
 - Un examen pélvico **no es** una prueba de Papanicolaou; solamente una prueba de Papanicolaou puede encontrar cáncer cervical temprano o precáncer



Detección del cáncer cervical

- ¿ Qué es una prueba de VPH?
 - Una prueba que recoge las células de la superficie del cuello uterino para detectar el VPH- las células se recogen de la misma manera que para una prueba de Papanicolaou
 - Los resultados pueden ayudar al medico a decidir si se necesitan más pruebas
 - Cuando tanto la prueba de VPH como la prueba de Papanicolaou se hacen juntos para la detección, se llama “co-pruebas”




Directrices del ACS para la detección del cáncer cervical

- Las mujeres menores de 21 años no deben ser examinadas
- Mujeres de 21 a 39 años:
 - Prueba de Papanicolaou cada 3 años
 - El VPH no debe utilizarse a menos que sea necesario como seguimiento después de un resultado anormal de la prueba de Papanicolaou
- A partir de los 30 años:
 - Prueba de Papanicolaou con una prueba de VPH cada 5 años hasta los 65 años
 - Otra opción es solo una prueba de Papanicolaou cada 3 años hasta la edad de 65 años




¿ Porqué se prefiere la co-prueba?

Varios estudios muestran mayores beneficios y menos daños en las co-pruebas a intervalos de detección más largos.




Directrices del ACS para la detección del cáncer de cuello uterino

Las mujeres mayores de 65 años que han tenido exámenes regulares en los últimos 10 años deben detener las pruebas del cáncer cervical, siempre y cuando no hayan tenido cáncer o precáncer grave encontrados en los últimos 20 años



Directrices del ACS para la detección del cáncer de cuello uterino

- Una mujer que ha tenido una histerectomía total (extirpación del útero y el cuello uterino) debe dejar los exámenes, a menos que la histerectomía se realizó como un tratamiento para precáncer de cuello uterino o cáncer
- Una mujer que ha tenido una histerectomía sin extirpación del cuello uterino debe continuar los exámenes de cáncer cervical de acuerdo con las directrices



Directrices del ACS para la detección del cáncer de cuello uterino

- Las mujeres de cualquier edad no deben ser examinadas cada año por ningún método de detección
- Las mujeres que han sido vacunada contra el VPH deben seguir las pautas apropiadas para su edad
- Las mujeres con alto riesgo pueden necesitar ser examinadas mas a menudo y deben seguir las recomendaciones de su médico

¿ Qué puede hacer usted
para prevenir y vencer el
cáncer cervical?

Lo que puedes hacer

- Vacúnese
- No fume
- Evite exponerse al VPH





La Sociedad Americana del Cáncer recomienda:

- La vacunación contra el VPH de rutina para niñas y niños debe iniciarse a los 11 o 12 años de edad. La serie de vacunas se puede iniciar a los 9 años.
- La vacunación contra el VPH también se recomienda para las mujeres de 13 a 26 años de edad y para hombres de 13 a 21 años de edad que no han comenzado la vacuna, o que han comenzado, pero no completaron la serie. Los hombres de 22 a 26 años también pueden ser vacunado.
- La vacunación contra el VPH también se recomienda hasta los 26 años para los hombres que tienen relaciones con otros hombres y para las personas con sistemas inmunitarios debilitados, si no han sido previamente vacunados

Para las personas de 22 a 26 años de edad que no han iniciado las vacunas, o que han comenzado pero no completan la serie, es importante saber que la vacunación en edades mas avanzadas es menos eficaz en la reducción del riesgo de cáncer



Wisconsin- Mira los números

- **4 en 10:** Las mujeres de Wisconsin de 13 a 17 años que recibieron las tres dosis de la vacuna contra el VPH
- **2.5 en 10:** Los varones de Wisconsin de 13 a 17 años que recibieron las tres dosis de la vacuna contra el VPH
- **540:** El número de personas diagnosticadas cada año con cáncer que probablemente fue causado por una infección por VPH
- **90%:** Porcentaje de cánceres cervicales y anales probablemente causados por el VPH
- **63%:** Porcentaje de cáncer de pene probablemente causado por el VPH



¿ Porqué los padres no vacunan a sus hijos contra el VPH?

- Visto como no necesario
- Preocupaciones de la seguridad de la vacuna
- No saben acerca de las vacunas contra el VPH
- No recomendado por su médico


¡Hable con el proveedor de su hijo sobre las vacunas contra el VPH!



¿Qué puedes hacer?

- **La detección**

- Esta es una manera bien probada para prevenir el cáncer de cuello uterino y encontrar pre-cáncers
- Si se detecta un cáncer precanceroso, se puede tratar de detener el cáncer cervical antes de que comience realmente



Pruebas de Papanicolaou para mujeres sin seguro o con seguro que no cubre

- Clínicas de bajo costo o gratuitas
- Planned Parenthood of Wisconsin
- Wisconsin Well Woman Program- para mujeres 18 a 64 años de edad
- Family Planning Only Services- para mujeres 15 a 44 años de edad



Más información

Puede obtener más información sobre el cáncer de cuello uterino en el sitio web, www.cancer.org, o llamar al 1-800-227-2345 para hablar con uno de nuestros especialistas en información sobre el cáncer

¡ Gracias !